

УТВЕРЖДЕНО
Директором КГБУ СО «Специальный дом-интернат «Уярский»
М.В. Золотухиной
(с изменениями на сентябрь 2023 г.)

ПОЛОЖЕНИЕ

о социально – реабилитационном отделении краевого государственного бюджетного учреждения социального обслуживания «Специальный дом-интернат для граждан пожилого возраста и инвалидов «Уярский»

1. ОБЩЕЕ ПОЛОЖЕНИЕ

1.1 В соответствии с статьей 4 Федерального закона РФ от 28.12.2013 N 442-ФЗ "Об основах социального обслуживания граждан в Российской Федерации», в социально-реабилитационном отделении социальное обслуживание основывается на соблюдении прав человека и уважении достоинства личности, носит гуманный характер и не допускает унижения чести и достоинства человека. Социальное обслуживание осуществляется также на следующих принципах:

1) равный, свободный доступ граждан к социальному обслуживанию вне зависимости от их пола, расы, возраста, национальности, языка, происхождения, места жительства, отношения к религии, убеждений и принадлежности к общественным объединениям;

2) адресность предоставления социальных услуг;

3) приближенность поставщика социальных услуг к месту жительства получателей социальных услуг, достаточность количества поставщиков социальных услуг для обеспечения потребностей граждан в социальном обслуживании, достаточность финансовых, материально-технических, кадровых и информационных ресурсов у поставщика социальных услуг;

4) сохранение пребывания гражданина в привычной благоприятной среде;

5) добровольность;

6) конфиденциальность.

1.2. Стационарное социальное обслуживание граждан пожилого возраста и инвалидов осуществляется в отделении в соответствии с их возрастом, состоянием здоровья и социальным положением.

1.3. Положение об отделении разработано на основании федеральных, региональных, внутренних локальных актов регламентирующих процесс социального обслуживания граждан:

Устава краевого государственного бюджетного учреждения социального обслуживания «Специальный дом-интернат для граждан пожилого возраста и инвалидов «Уярский» от 25.12.2019 г № 913-ОД;

Конституции Российской Федерации;

Федерального закона РФ от 02.07.1992 г. № 3185-1 «О психиатрической помощи и гарантиях прав граждан при ее оказании»;

Федерального закона РФ от 28.12.2013 N 442-ФЗ "Об основах социального обслуживания граждан в Российской Федерации";

Закона Красноярского края от 16 декабря 2014 г. № 7-3023 «Об организации социального обслуживания граждан в Красноярском крае»;

Федерального закона «О социальной защите инвалидов в Российской Федерации» от 24.10.1995г № 181 – ФЗ;

Постановления Правительства Красноярского края от 09.12.2014 № 591-п «О порядке приёма на социальное обслуживание в стационарные организации социального обслуживания со специальным социальным обслуживанием граждан из числа лиц, освобождаемых из мест лишения свободы, за которыми в соответствии с законодательством

Российской Федерации установлен административный надзор и которые частично или полностью утратили способность к самообслуживанию»;

Постановления Правительства Красноярского края от 17.12.2014 № 598-п «Об утверждении регламента межведомственного взаимодействия органов исполнительной власти Красноярского края в связи с реализацией полномочий в сфере социального обслуживания»;

Постановления Правительства Красноярского края от 17.12.2014 № 601-п «О порядке утверждения тарифов на социальные услуги на основании подушевых нормативов финансирования социальных услуг»;

Постановление Правительства Красноярского края от 13.09.2021 N 621-п

"Об утверждении Положения о региональном государственном контроле (надзоре) в сфере социального обслуживания граждан в Красноярском крае";

Постановления Правительства Красноярского края от 17.12.2014 № 603-п «Об утверждении размера платы за предоставление социальных услуг и порядка её взимания»;

Постановления Правительства Красноярского края от 17.12.2014 № 604-п «Об определении размера компенсации и порядка её выплаты поставщику социальных услуг, включённому в реестр поставщиков социальных услуг, но не участвующему в выполнении государственного задания (заказа), за предоставленные гражданину социальные услуги, предусмотренные индивидуальной программой предоставления социальных услуг»;

Постановления Правительства Красноярского края от 17.12.2014 № 605-п «Об утверждении нормативов обеспечения мягким инвентарём и площадью жилых помещений при предоставлении социальных услуг краевыми государственными учреждениями социального обслуживания»;

Постановления Правительства Красноярского края от 17.12.2014 № 607-п «Об утверждении норм питания в краевых учреждениях социального обслуживания»;

Постановления Правительства Красноярского края от 17.12.2014 № 609-п «Об утверждении порядка формирования и ведения реестра поставщиков социальных услуг»;

Письма-согласия Министра здравоохранения Красноярского края В.Н. Янина и Министра социальной политики Красноярского края Г.Е. Пашиновой от 01.12.2010 «Информационно-методические рекомендации по организации медицинского обслуживания клиентов домов интернатов для граждан пожилого возраста и инвалидов» другими действующими нормативными актами федерального, краевого и местного значения, регламентирующих порядок и условия социального обслуживания;

Национальных стандартов Российской Федерации:

ГОСТ Р 52495-2005 «Социальное обслуживание населения. Термины и определения», утвержден и введен в действие Приказом Федерального агентства по техническому регулированию и метрологии от 30.12.2005 № 532-ст;

"ГОСТ Р 52496-2019. Национальный стандарт Российской Федерации. Социальное обслуживание населения. Контроль качества социальных услуг. Основные положения";

"ГОСТ Р 52497-2020. Национальный стандарт Российской Федерации. Социальное обслуживание населения. Система обеспечения качества учреждений социального обслуживания"

ГОСТ Р 52498-2005 «Социальное обслуживание населения. Классификация учреждений социального обслуживания», утвержден и введен в действие Приказом Федерального агентства по техническому регулированию и метрологии от 30.12.2005 № 535-ст;

ГОСТ Р 52880-2007. «Социальное обслуживание населения. Типы учреждений социального обслуживания граждан пожилого возраста и инвалидов», утвержден и введен в действие Приказом Федерального агентства по техническому регулированию и метрологии от 27.12.2007 № 558-ст;

ГОСТ Р 52881-2007. «Социальное обслуживание населения. Типы учреждений социального обслуживания семьи и детей», утвержден и введен в действие Приказом Федерального агентства по техническому регулированию и метрологии от 27.12.2007 № 559-ст;

ГОСТ Р 52882-2007. «Социальное обслуживание населения. Специальное техническое оснащение учреждений социального обслуживания», утвержден и введен в действие Приказом Федерального агентства по техническому регулированию и метрологии от 27.12.2007 № 560-ст;

ГОСТ Р 52883-2007. «Социальное обслуживание населения. Требования к персоналу учреждений социального обслуживания», утвержден и введен в действие Приказом Федерального агентства по техническому регулированию и метрологии от 27.12.2007 № 561-ст;

"ГОСТ Р 52884-2021. Национальный стандарт Российской Федерации. Социальное обслуживание населения. Порядок и условия предоставления услуг гражданам старшего поколения и инвалидам";

"ГОСТ Р 52885-2013. Национальный стандарт Российской Федерации. Социальное обслуживание населения. Социальные услуги семье";

"ГОСТ Р 52886-2017. Национальный стандарт Российской Федерации. Социальное обслуживание населения. Социальные услуги женщинам";

"ГОСТ Р 52887-2018. Национальный стандарт Российской Федерации. Услуги детям в организациях отдыха и оздоровления";

"ГОСТ Р 52888-2021. Национальный стандарт Российской Федерации. Социальное обслуживание населения. Социальные услуги детям";

"ГОСТ Р 53059-2019. Национальный стандарт Российской Федерации. Социальное обслуживание населения. Социальные услуги инвалидам";

ГОСТ Р 53060-2008 «Социальное обслуживание населения. Документация учреждений социального обслуживания», утвержден и вводится в действие 01.01.2010 Приказом Федерального агентства по техническому регулированию и метрологии от 17.12.2008 № 437-ст;

"ГОСТ Р 53061-2019. Национальный стандарт Российской Федерации. Социальное обслуживание населения. Контроль качества социальных услуг детям";

"ГОСТ Р 53062-2017. Национальный стандарт Российской Федерации. Социальное обслуживание населения. Контроль качества социальных услуг женщинам";

"ГОСТ Р 53063-2014. Национальный стандарт Российской Федерации. Социальное обслуживание населения. Контроль качества социальных услуг семье";

"ГОСТ Р 53064-2017. Национальный стандарт Российской Федерации. Социальное обслуживание населения. Типы учреждений социального обслуживания и социальные услуги лицам без определенного места жительства и занятий";

"ГОСТ 32609-2014. Межгосударственный стандарт. Услуги бытовые. Услуги ритуальные. Термины и определения";

"ГОСТ 32610-2014. Межгосударственный стандарт. Услуги бытовые. Классификация организаций";

"ГОСТ Р 53347-2014. Национальный стандарт Российской Федерации. Социальное обслуживание населения. Контроль качества социальных услуг гражданам пожилого возраста";

"ГОСТ Р 53348-2019. Национальный стандарт Российской Федерации. Социальное обслуживание населения. Контроль качества социальных услуг инвалидам";

"ГОСТ Р 53349-2020. Национальный стандарт Российской Федерации. Социальное обслуживание населения. Реабилитационные услуги гражданам пожилого возраста. Основные виды";

"ГОСТ Р 53555-2017. Национальный стандарт Российской Федерации. Социальное обслуживание населения. Контроль качества социальных услуг лицам без определенного места жительства и занятий";

ГОСТ Р 52885-2013 «Социальное обслуживания населения. Социальные услуги семье;

"ГОСТ Р 52888-2021. Национальный стандарт Российской Федерации. Социальное обслуживание населения. Социальные услуги детям";

"ГОСТ Р 52881-2007. Национальный стандарт Российской Федерации. Социальное обслуживание населения. Типы учреждений социального обслуживания семьи и детей";

ГОСТ Р 53058-2013 «Социальное обслуживание населения. Социальные услуги гражданам пожилого возраста»;

"ГОСТ Р 55138-2017. Национальный стандарт Российской Федерации. Реабилитация и абилитация инвалидов. Качество реабилитационных и абилитационных услуг. Основные положения";

ГОСТ Р 52142-2013 «Социальное обслуживание населения. Качество социальных услуг. Общие положения»;

"ГОСТ Р 52143-2021. Национальный стандарт Российской Федерации. Социальное обслуживание населения. Основные виды социальных услуг".

II. ЦЕЛИ И ЗАДАЧИ ДЕЯТЕЛЬНОСТИ ОТДЕЛЕНИЯ.

2.1. Согласно штатному расписанию в КГБУ СО «Специальный дом-интернат «Уярский» **социально-реабилитационное отделение** (находится в подчинении заместителя директора учреждения).

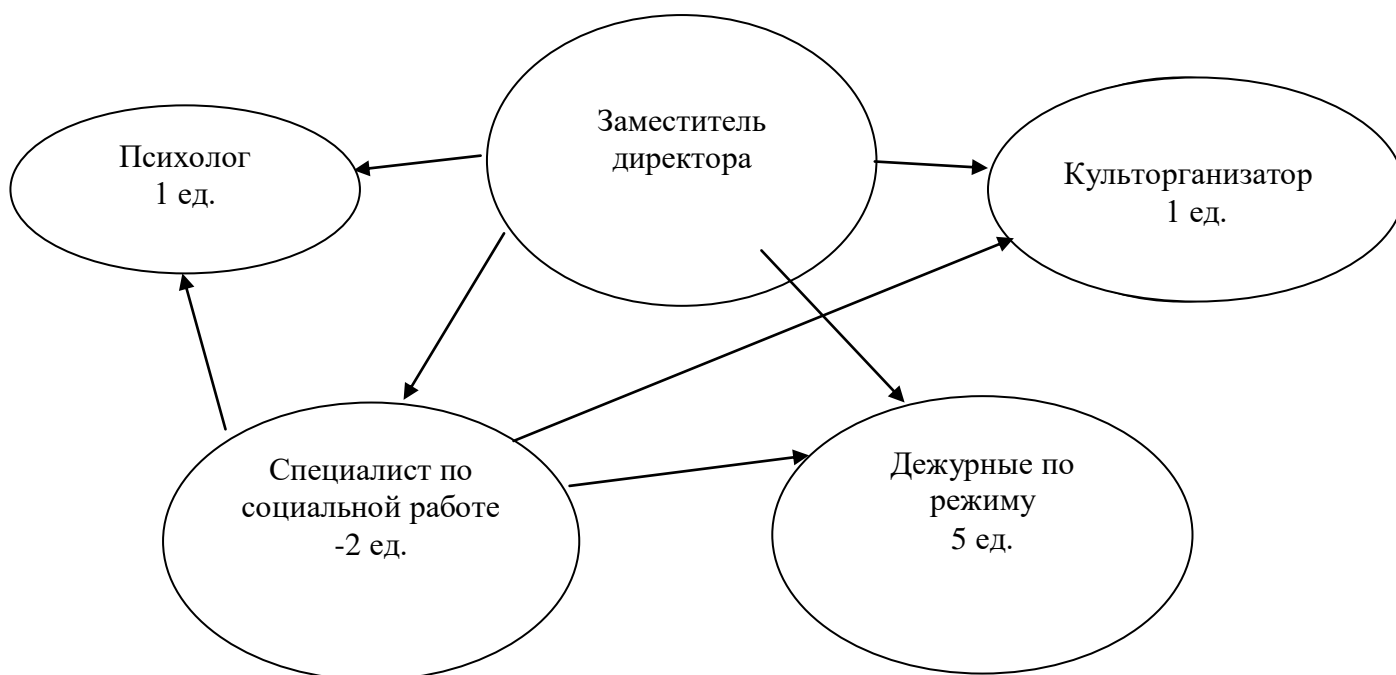
1.2. Состав отделения, соответствует штатному расписанию:

- 2 специалиста по социальной работе
- 1 психолог;
- 1 культорганизатор;
- 5 дежурных по режиму.

1.3. Социально-реабилитационное отделение является самостоятельным структурным подразделением Учреждения, обеспечивающее своевременное оказание социальных услуг обслуживаемым гражданам пожилого возраста и инвалидам.

1.4. Социальные услуги оказываются гражданам пожилого возраста (мужчины старше 60 лет и женщины старше 55 лет), инвалиды (старше 18 лет) первой и второй групп, которые частично или полностью утратили способность к самообслуживанию и нуждающиеся в постоянном постороннем уходе, из числа лиц освобождаемых из мест лишения свободы и других лиц, за которыми установлен административный надзор, а также граждан пожилого возраста и инвалидов, ранее судимых и привлекавшихся к административной ответственности за нарушение общественного порядка, занимающихся бродяжничеством и попрошайничеством

Структура социально-реабилитационного отделения КГБУ СО «Специального дома-интерната «Уярский»



2.2 Основными задачами социального обслуживания является

- 2.2.1. Планирование лечебно-профилактических, противоэпидемических мероприятий, направленных на охрану здоровья, снижение заболеваемости среди клиентов учреждения, на повышение качества социально-медицинского обслуживания проживающих в учреждении.
- 2.2.2. Организация экстренной, консультативной медицинской помощи.
- 2.2.3. Развитие и совершенствование организационных форм и методов работы, повышение качества и культуры социально обслуживания и реабилитации клиентов.
- 2.2.4. Реализация индивидуальных программ предоставления социальных услуг.

III. ФУНКЦИИ ОТДЕЛЕНИЯ

- 3.1. Организация и проведение санитарно-гигиенических, противоэпидемических мероприятий в отделении.
- 3.2. Оказание первой и неотложной, плановой медицинской помощи проживающим, организация квалифицированного медицинского консультирования.
- 3.3. Проведение реабилитационных мероприятий социально-медицинского характера в соответствии с индивидуальными программами реабилитации.
- 3.4. Обеспечение граждан пожилого возраста и инвалидов техническими средствами ухода и реабилитации, протезно-ортопедическими и слухопротезными аппаратами, лекарственными средствами (и в части дополнительного лекарственного обеспечения).
- 3.5. Организация рационального питания проживающих клиентов с учетом их возраста и состояния здоровья.
- 3.6. Обеспечение ухода с учетом состояния здоровья, в том числе оказание санитарно-гигиенических услуг (обтирание, обмывание, гигиенические ванны, стрижка ногтей, причесывание), смена нательного и постельного белья.
- 3.7. Наблюдение за состоянием здоровья проживающих (измерение температуры тела, артериального давления, антропометрических показателей и др.).
- 3.8. Содействие в проведении медико-социальной экспертизы.
- 3.9. Содействие в организации и проведение диспансеризации клиентов, в том числе ежегодный углубленный медицинский осмотр с привлечением врачей других специальностей (окулиста, оториноларинголога, невролога, хирурга, дерматолога, гинеколога, терапевта, фтизиатра), лабораторные исследования.
- 3.10. Организация экстренной медико-психологической помощи проживающим,
- 3.11. Консультирование персонала учреждения по социальным вопросам.
- 3.12. Проведение социально-просветительной работы среди проживающих и обслуживающего персонала отделения.
- 3.13. Содействие в госпитализации, сопровождение нуждающихся в лечебно-профилактические учреждения.
- 3.14. Социально-психологическое консультирование, в том числе по вопросам правил общежития и общественных отношений.
- 3.15. Социально-психологический патронаж.
- 3.16. Психодиагностика и обследование личности получателей социальных услуг в целях выявления и анализа психического состояния и индивидуальных особенностей личности.
- 3.17. Проведение воспитательно-профилактической работы.
- 3.18. Формирование позитивных интересов, в том числе в сфере досуга, спорта, здорового образа жизни.
- 3.19. Организация досуга (праздники, экскурсии и другие культурные мероприятия).
- 3.20. Проведение мероприятий по использованию трудовых возможностей и обучению доступным профессиональным навыкам.
- 3.21. Оказание помощи в защите прав и законных интересов получателей социальных услуг.

IV. ПОРЯДОК ПРИЕМА В ОТДЕЛЕНИЕ

В соответствии с требованиями действующего законодательства действует следующий порядок приема в учреждение:

4.1. В стационарное учреждение социального обслуживания граждане принимаются на постоянное круглосуточное проживание.

4.2. Прием граждан в стационарные учреждения социального обслуживания производится на основании:

путевки, выданной уполномоченным органом исполнительной власти края;

заявление гражданина или его законного представителя;

документа, удостоверяющего личность получателя социальных услуг;

документа, подтверждающего полномочия представителя получателя социальных услуг (при обращении за получением социальных услуг представителем получателя социальных услуг);

копии индивидуальной программы предоставления социальных услуг, в которой указаны форма социального обслуживания, виды, объем, периодичность, условия, сроки предоставления социальных услуг, перечень рекомендуемых поставщиков социальных услуг, а также мероприятия по социальному сопровождению, выданная получателю социальных услуг (представляется по собственной инициативе получателя социальных услуг);

копии индивидуальной программы реабилитации инвалида (далее - ИПР), если в индивидуальной программе предоставления социальных услуг указаны услуги, предоставляемые в соответствии с ИПР (при наличии инвалидности);

копии документа о месте проживания или пребывания получателя социальных услуг;

копии документа о составе семьи получателя социальных услуг (справка о составе семьи, выписка из домовой книги, выписка из финансово-лицевого счета и пр.);

копия справки, выданная медицинской организацией, содержащая заключение врачей-специалистов о состоянии здоровья гражданина, степени утраты им способности к самообслуживанию и нуждаемости в постоянном постороннем уходе и об отсутствии у гражданина заболеваний, требующих лечения в специализированных учреждениях здравоохранения;

копия справки, подтверждающей факт установления инвалидности, выданной федеральным государственным учреждением медико-социальной экспертизы, - для инвалидов;

копия решения суда о признании гражданина недееспособным и решение органа опеки и попечительства о назначении опекуна (при наличии такового) - для граждан, признанных в установленном порядке недееспособными;

медицинская справка о необходимости получения санаторно-курортного лечения (при предоставлении социально-оздоровительной услуги);

копия трудовой книжки (при предоставлении социально-оздоровительной услуги);

документов о доходах получателя социальных услуг и членов его семьи (при наличии) и принадлежащем ему (им) имуществе на праве собственности, необходимые для определения среднедушевого дохода для предоставления социальных услуг бесплатно, установленного [Постановлением](#) Правительства Российской Федерации от 18.10.2014 N 1075 "Об утверждении Правил определения среднедушевого дохода для предоставления социальных услуг бесплатно". Документы о принадлежащем получателю социальных услуг и членам его семьи (при наличии) имуществе на праве собственности представляются по собственной инициативе получателя социальных услуг.

приказа руководителя учреждения социального обслуживания.

4.3. Документы необходимые для принятия решения о предоставлении социальных услуг в стационарной форме социального обслуживания, предоставляются Получателем социальных услуг лично, либо подлежат представлению в рамках межведомственного информационного взаимодействия в соответствии с требованиями статьи 7 Федерального закона от 27 июля 2010 г. №210-ФЗ «Об организации предоставления государственных и муниципальных услуг».

4.4. На каждого гражданина, принятого в стационарное учреждение социального обслуживания, ведется личное дело, сформированное из документов, указанного в

настоящем пункте, и иных документов, оформленных за время пребывания гражданина в стационарном учреждении социального обслуживания.

4.5. Документы клиентов проживающих в учреждении (в том числе – паспорта, пенсионные книжки, страховое и пенсионное свидетельство) могут сдаваться на хранение в учреждение по личному заявлению клиента, которые при этом хранятся в металлическом сейфе.

4.6. За выдачу документов назначается специалист по социальной работе, который отвечает за сохранность документов каждого проживающего клиента.

4.7. Граждане, принимаемые на стационарное социальное обслуживание, при заключения договора о предоставлении социальных услуг и индивидуальной программой предоставления социальных услуг, должны быть ознакомлены с перечнем социальных услуг, предоставляемых Поставщиком социальных услуг, условиями и правилами их предоставления, а также правилами внутреннего распорядка в стационарных учреждениях социального обслуживания.

4.8. Временное выбытие клиента осуществляется только по личному заявлению с согласия директора учреждения на срок не более 1 месяца.

V. ПОРЯДОК ПРЕДОСТАВЛЕНИЯ УСЛУГ В ОТДЕЛЕНИИ.

5.1. Предоставление социальных услуг осуществляется в соответствии с индивидуальной программой предоставления социальных услуг на основании договора о предоставлении социальных услуг, заключенного с получателем социальных услуг или его законным представителем в течение суток с даты представления индивидуальной программы предоставления социальных услуг поставщику социальных услуг.

5.2. При поступлении в учреждение гражданина нуждающегося в социальном обслуживании на него разрабатывается индивидуальная программа, которая является документом, в котором указаны форма социального обслуживания, виды, объем, периодичность, условия, сроки предоставления социальных услуг, перечень рекомендуемых поставщиков социальных услуг, а также мероприятия по социальному сопровождению.

5.2.1. Индивидуальная программа составляется исходя из потребности гражданина в социальных услугах, пересматривается в зависимости от изменения этой потребности, но не реже чем раз в три года. Пересмотр индивидуальной программы осуществляется с учетом результатов реализованной индивидуальной программы. Индивидуальная программа составляется заведующим отделения и специалистом по социальной работе совместно с гражданином.

5.2.2. Индивидуальная программа для гражданина или его законного представителя имеет рекомендательный характер, для поставщика социальных услуг - обязательный характер.

5.2.3. Индивидуальная программа составляется в двух экземплярах. Экземпляр индивидуальной программы, подписанный уполномоченным органом субъекта Российской Федерации, передается гражданину или его законному представителю в срок не более чем десять рабочих дней со дня подачи заявления гражданина о предоставлении социального обслуживания. Второй экземпляр индивидуальной программы остается в уполномоченном органе субъекта Российской Федерации.

5.2.4. В случае изменения места жительства получателя социальных услуг индивидуальная программа, составленная по прежнему месту жительства, сохраняет свое действие в объеме перечня социальных услуг, установленного в субъекте Российской Федерации по новому месту жительства, до составления индивидуальной программы по новому месту жительства в сроки и в порядке, которые установлены законодательством.

5.2.5. Индивидуальные программы предоставления социальных услуг составляются и пересматриваются по месту проживания гражданина уполномоченным органом местного самоуправления муниципального района, городского округа, осуществляющим государственные полномочия в соответствии с Законом, в сроки и порядке, установленные законодательством.

5.3. Договор о предоставлении социальных услуг.

5.3.1. Социальные услуги в учреждении предоставляются гражданину на основании договора о предоставлении социальных услуг, заключаемого между поставщиком социальных услуг и гражданином или его законным представителем, в течение суток с даты представления индивидуальной программы поставщику социальных услуг.

5.3.2. Существенными условиями договора о предоставлении социальных услуг являются положения, определенные индивидуальной программой, а также стоимость социальных услуг в случае, если они предоставляются за плату или частичную плату.

5.3.3. Отношения, связанные с исполнением договора о предоставлении социальных услуг, регулируются в соответствии с законодательством Российской Федерации.

5.3.4. При заключении договора получатели социальных услуг (представители) должны быть ознакомлены с условиями предоставления социальных услуг в стационарной форме социального обслуживания, правилами внутреннего распорядка для получателей социальных услуг, получить информацию о своих правах, обязанностях, видах социальных услуг, которые будут им предоставлены, сроках, порядке их предоставления, стоимости оказания этих услуг.

5.4. Отказ от социального обслуживания, социальной услуги:

5.4.1. Гражданин или его законный представитель имеет право отказаться от социального обслуживания, социальной услуги. Отказ оформляется в письменной форме и вносится в индивидуальную программу.

5.4.2. Отказ получателя социальных услуг или его законного представителя от социального обслуживания, социальной услуги освобождает уполномоченный орган субъекта Российской Федерации и поставщика социальных услуг от ответственности за предоставление социального обслуживания, социальной услуги.

5.4.3. Гражданину или получателю социальных услуг может быть отказано, в том числе временно, в предоставлении социальных услуг в стационарной форме в связи с наличием медицинских противопоказаний, перечень которых утверждается федеральным органом исполнительной власти, осуществляющим функции по выработке и реализации государственной политики и нормативно-правовому регулированию в сфере здравоохранения. Такой отказ возможен только при наличии соответствующего заключения уполномоченной медицинской организации.

VI. О ПОРЯДКЕ ФОРМИРОВАНИЯ И ВЕДЕНИЯ РЕГИСТРА ПОЛУЧАТЕЛЕЙ СОЦИАЛЬНЫХ УСЛУГ

6.1. На основании постановления Правительства Красноярского края Постановление Правительства Красноярского края от 17.12.2014 N 609-п "Об утверждении Порядка формирования и ведения реестра поставщиков социальных услуг" заведующий отделением осуществляет контроль за своевременностью предоставления информации о получателях социальных услуг в уполномоченный орган (У(О)СЗН) в течение 5 рабочих дней для внесения в регистр получателей социальных услуг.

6.2. Министерством социальной политики Красноярского края разработаны 3 стандарта передачи данных от поставщиков для заполнения и инструкции о порядке заполнения и предоставления информации:

- об изменениях в договорах, заключенных с получателями социальных услуг (файл contractNNN);

- об оказанных социальных услугах (reportNNN);

- проект индивидуальной программы предоставления социальных услуг (файл projektIP);

Указанные стандарты передачи данных о получателях социальных услуг от учреждения размещены на официальном сайте министерства.

Ответственность за достоверность представленной информации о получателях социальных услуг для внесения в программу Регистр получателей социальных услуг, возложена на поставщика социальных услуг.

6.3. Для обеспечения системной работы по формированию и ведению Регистра специалисты по социальной работе предоставляют в У(О)СЗН следующую информацию в установленные сроки:

- файл contractNNN (заполняется в случае изменений в договорах о предоставлении социальных услуг, включая информацию о прекращении предоставления социальных услуг, где NNN-регистрационный номер поставщика в Реестре поставщиков социальных услуг Красноярского края);
- файл reportNNN (информация о количестве оказанных социальных услуг, заполняется ежемесячно, не позднее 5 числа месяца, следующего за отчетным и предоставляется в У(О)СЗН);
- файл projektIP(проект индивидуальной программы предоставления социальных услуг, заполняется на вновь прибывшего клиента и передается в У(О)СЗН в течение 1 рабочего дня.

VII. ПОРЯДОК ВРЕМЕННОГО ПОМЕЩЕНИЯ ГРАЖДАН В ОТДЕЛЕНИЕ

7.1. На период оформления (сбора необходимых документов для помещения) граждан пожилого возраста и инвалидов в стационарное учреждение социального обслуживания общего типа возможно их временное помещение в дом-интернат.

7.2. В период нахождения граждан в доме-интернате все медицинские документы оформляются непосредственно учреждением.

7.3. В министерство органы управления социальной защиты населения представляют:

-заявление о предоставлении социальных услуг

-документ, удостоверяющий личность получателя социальных услуг или документ, подтверждающий полномочия представителя (при обращении за получателем социальных услуг представителя получателя социальных услуг);

-копии индивидуальной программы инвалида (ИПР) (при наличии) и справки об инвалидности, выданной федеральным государственным учреждением медико-социальной экспертизы -для инвалидов;

-копию документа о составе семьи получателя социальных услуг при ее наличии (справка о составе семьи, выписка из финансово-лицевого счета и пр.);

-справку врача об отсутствии инфекционных заболеваний по месту регистрации или нахождения гражданина, а также флюорографическое обследования органов грудной клетки, результат анализа крови на RW.

7.4. На основании представленных документов министерством оформляется путевка на временное помещение гражданина на стационарное обслуживание на срок указанный в его личном заявлении.

7.5. С учетом территориального расположения, учреждение закреплено за органами управления социальной защиты населения.

7.6. При отсутствии свободных мест в учреждении министерство вправе направить гражданина в любое стационарное учреждение социального обслуживания общего типа, располагающие свободными местами.

VIII. ОПРЕДЕЛЕНИЕ РАЗМЕРА ОПЛАТЫ ЗА ПРЕДОСТАВЛЕНИЕ УСЛУГ

8.1. Размер ежемесячной платы за предоставление социальных услуг в стационарной форме социального обслуживания рассчитывается на основе тарифов на социальные услуги, но не может превышать семьдесят пять процентов среднедушевого дохода получателя социальных услуг, рассчитанного в соответствии с частью 4 статьи 31 Федерального закона №442-ФЗ.

8.2. Плата за предоставление социальных услуг производится получателем либо его законным представителем в соответствии с договором о предоставлении социальных услуг, предусмотренным статьей 17 Федерального закона №442-ФЗ.

8.3. Расчет среднедушевого дохода в отношении получателя социальных услуг, за исключением лиц, указанных в частях 1 и 3 статьи 31 Федерального закона "Об основах социального обслуживания граждан в Российской Федерации", производится на дату обращения и осуществляется на основании документов (сведений), предусмотренных порядком предоставления социальных услуг, утвержденным уполномоченным органом государственной власти, о составе семьи, наличии (отсутствии) доходов членов семьи или

одиноко проживающего гражданина и принадлежащем им (ему) имуществе на праве собственности.

8.4. При расчете среднедушевого дохода учитываются следующие доходы получателя социальных услуг, полученные в денежной форме:

8.4.1. дивиденды и проценты, полученные от российской организации, а также проценты, полученные от российских индивидуальных предпринимателей и (или) иностранной организации в связи с деятельностью ее обособленного подразделения в Российской Федерации;

8.4.2. страховые выплаты при наступлении страхового случая, в том числе периодические страховые выплаты (ренды, аннуитеты) и (или) выплаты, связанные с участием страхователя в инвестиционном доходе страховщика, а также выкупные суммы, полученные от российской организации и (или) от иностранной организации в связи с деятельностью ее обособленного подразделения в Российской Федерации;

8.4.3. доходы, полученные от использования в Российской Федерации авторских или смежных прав;

8.4.4. доходы, полученные от сдачи в аренду или иного использования имущества, находящегося в Российской Федерации;

доходы от реализации:

- недвижимого имущества, находящегося в Российской Федерации;

- акций или иных ценных бумаг, а также долей участия в уставном капитале организаций;

- акций, иных ценных бумаг, долей участия в уставном капитале организаций, полученные от участия в инвестиционном товариществе;

- прав требования к российской организации или иностранной организации в связи с деятельностью ее обособленного подразделения на территории Российской Федерации;

- иного имущества, находящегося в Российской Федерации и принадлежащего гражданину;

- вознаграждение за выполнение трудовых или иных обязанностей, выполненную работу, оказанную услугу, совершение действия в Российской Федерации. При этом вознаграждение директоров и иные аналогичные выплаты, получаемые членами органа управления организации (совета директоров или иного подобного органа) - налогового резидента Российской Федерации, местом нахождения (управления) которой является Российская Федерация, рассматриваются как доходы, полученные от источников в Российской Федерации, независимо от места, где фактически исполнялись возложенные на этих лиц управленческие обязанности или откуда производились выплаты указанных вознаграждений;

- пенсии, пособия, стипендии и иные аналогичные выплаты, полученные гражданином в соответствии с законодательством Российской Федерации или полученные от иностранной организации в связи с деятельностью ее обособленного подразделения в Российской Федерации;

- доходы, полученные от использования любых транспортных средств, включая морские, речные, воздушные суда и автомобильные транспортные средства, в связи с перевозками в Российскую Федерацию и (или) из Российской Федерации или в ее пределах, а также штрафы и иные санкции за простой (задержку) таких транспортных средств в пунктах погрузки (выгрузки) в Российской Федерации;

- доходы, полученные от использования трубопроводов, линий электропередачи, линий оптико-волоконной и (или) беспроводной связи, иных средств связи, включая компьютерные сети, на территории Российской Федерации;

- выплаты правопреемникам умерших застрахованных лиц в случаях, предусмотренных законодательством Российской Федерации об обязательном пенсионном страховании;

- иные доходы, получаемые гражданином в результате осуществления им деятельности в Российской Федерации;

- компенсация, выплачиваемая государственным органом или общественным объединением за время исполнения государственных или общественных обязанностей;

- денежное довольствие военнослужащих, сотрудников органов внутренних дел Российской Федерации, учреждений и органов уголовно-исполнительной системы, таможенных органов Российской Федерации и других органов правоохранительной службы, а также дополнительные выплаты, имеющие постоянный характер, и продовольственное обеспечение (денежная компенсация взамен продовольственного пайка), установленные законодательством Российской Федерации;

- денежное вознаграждение по договору об осуществлении опеки или попечительства, а также денежные выплаты по договорам ренты, пожизненного содержания с иждивением.

8.4.6. На основании Постановления Правительства РФ от 18.10.2014 №1075 доход одиноко проживающего гражданина определяется как одна двенадцатая суммы его доходов за расчетный период.

8.4.7. Согласно Постановлению Правительства Красноярского края от 17.12.2014 года №603-п размер платы подлежит изменению:

- при изменении среднедушевого дохода получателя социальных услуг;
- при изменении индивидуальной программы;
- при изменении тарифов на социальные услуги;
- при изменении величины прожиточного минимума.

При наступлении указанных обстоятельств, получатель социальных услуг или его законный представитель в течение пяти рабочих дней со дня наступления соответствующих обстоятельств письменно уведомляет об этом поставщика социальных услуг.

В течение пяти рабочих дней со дня получения письменного уведомления размер платы изменяется посредством подписания получателем социальных услуг либо его законным представителем и поставщиком социальных услуг дополнительного соглашения к договору о предоставлении социальных услуг.

Размер платы подлежит изменению с месяца, следующего за месяцем возникновения обстоятельств.

8.4.8. При наличии у получателя социальных услуг других доходов кроме пенсии в случае первоначального обращения к Поставщику социальных услуг получатель предоставляет сведения о нескольких видов доходов, кроме пенсии, в договоре о предоставлении социальных услуг.

8.4.9. Возврат суммы получателю социальных услуг за период отсутствия.

8.5. На основании Приказа Министерства труда и социальной защиты РФ от 10.11.2014 № 874н «О примерной форме договора о предоставлении социальных услуг, а также о форме индивидуальной программы предоставления социальных услуг» за время отсутствия Получателя социальных услуг в организации социального обслуживания производится перерасчет суммы платы за стационарное обслуживание в стационарной форме пропорционально времени фактического пребывания в организации социального обслуживания в части уменьшения стоимости Услуг, за исключением затрат на приобретение мягкого инвентаря, оплаты ресурсоснабжающими организациями. Излишне зачисленная на счет Учреждения сумма денежных средств перечисляется получателю социальных услуг в месяц, следующим за месяцем его возвращения. В случае отсутствия получателя социальных услуг в организации социального обслуживания более 1 месяца, излишне зачисленная на счет Учреждения сумма денежных средств возвращается ежемесячно, денежные средства перечисляются на личный счет получателя социальных услуг в кредитной организации.

8.5.1. Возвращается стоимость той услуги, которую не оказывали за период отсутствия.

8.6. Плата за социальное обслуживание в стационарной форме вносится Получателем социальных услуг путём ежемесячного безналичного перечисления на счет учреждения органом, осуществляющим пенсионное обеспечение по письменному заявлению Получателя социальных услуг

Внесение платы за стационарное обслуживание в стационарной форме, возможно, также самим Получателем социальных услуг (его законным представителем) через отделения федеральной почтовой связи либо через кредитное учреждение.

8.7. Утвержденный перечень социальных услуг органом государственной власти субъекта Российской Федерации в связи с принятием Федерального закона №442, предоставляемых в учреждении, не может быть сокращен по сравнению с установленным в субъекте Российской Федерации перечнем социальных услуг, предоставляемых организациями социального обслуживания в субъекте Российской Федерации.

8.8. Для получателей социальных услуг, у которых право на получение социальных услуг возникло в соответствии с действующим до вступления в силу ФЗ-442 порядком предоставления социальных услуг, вновь устанавливаемые размеры платы за предоставление социальных услуг и условия ее предоставления не могут быть выше размеров платы за предоставление этим лицам соответствующих услуг, установленных по состоянию на 31 декабря 2014 года, а условия предоставления соответствующих социальных услуг не могут быть ухудшены по сравнению с условиями, установленными по состоянию на 31 декабря 2014 года, поэтому такие получатели сохраняют право на получение социальных услуг в объеме и на условиях, установленных по состоянию на 31 декабря 2014 года, до окончания срока предоставления социальных услуг. Условия взимания платы и размер платы за предоставление указанным гражданам соответствующих социальных услуг определяются в соответствии с порядком, установленным законодательством Российской Федерации.

8.9. В учреждении в рамках должностных обязанностей специалисты по социальной работе в обязательном порядке присутствуют при выдаче пенсий проживающим, проверяют правильность выплаты пенсий неграмотным лицам и плохо разбирающимся гражданам в денежных знаках, слабо видящим и слепым; осуществляют контроль за тем, чтобы всем проживающим выплачивались пенсии. Деньги в размере 25% от общей пенсии, выплачиваются на руки проживающим.

IX. ПЕРЕЧЕНЬ ГАРАНТИРОВАННЫХ УСЛУГ ОКАЗЫВАЕМЫХ В ОТДЕЛЕНИИ

На основании Закона Красноярского края от 16 декабря 2014 г. № 7-3023 «Об организации социального обслуживания граждан в Красноярском крае», Постановлением Правительства РФ от 24.11.2014 N 1236 "Об утверждении примерного перечня социальных услуг по видам социальных услуг", в учреждении оказываются следующие виды социальных услуг:

1. СОЦИАЛЬНО-БЫТОВЫЕ УСЛУГИ

1.1. Обеспечение площадью жилых помещений согласно нормативам, утвержденным Правительством края для краевых учреждений социального обслуживания, для остальных поставщиков социальных услуг, включенных в реестр поставщиков социальных услуг - не ниже нормативов, утвержденных Правительством края, и помещениями для организации реабилитационных и лечебных мероприятий, лечебно-трудовой и учебной деятельности, культурного и бытового обслуживания;

1.2. Обеспечение питанием согласно нормам, утвержденным Правительством края для краевых учреждений социального обслуживания, для остальных поставщиков социальных услуг, включенных в реестр поставщиков социальных услуг - не ниже норм, утвержденных Правительством края;

1.3. Обеспечение мягким инвентарем (одеждой, обувью, нательным бельем и постельными принадлежностями) согласно нормативам, утвержденным Правительством края для краевых учреждений социального обслуживания, для остальных поставщиков социальных услуг, включенных в реестр поставщиков социальных услуг - не ниже нормативов, утвержденных Правительством края, и предоставление в пользование мебели;

1.4. Уборка жилых помещений и стирка одежды, нательного белья и постельных принадлежностей.

1.5. Предоставление санитарно-гигиенических услуг лицам, не способным по состоянию здоровья самостоятельно осуществлять за собой уход (Оказание помощи при совершении следующих действий: встать с постели; лечь в постель; одеться и раздеться; умыться, причесаться; принять пищу, попить; сходить в туалет или на судно (вынести горшок, судно,

утку); передвигаться; переменить положение тела; осуществить уход за полостью рта; пользоваться очками; осуществить гигиену тела; заменить памперс; пользоваться техническими средствами реабилитации .Бритье бороды и усов мужчинам. Стрижка ногтей. Стрижка волос.

1.6 Отправка за счет средств получателя социальных услуг почтовой корреспонденции, оказание помощи в написании и прочтении писем;

1.7 Организация ритуальных услуг.

2. СОЦИАЛЬНО-МЕДИЦИНСКИЕ УСЛУГИ

2.1. Покупка за счет средств получателя социальных услуг лекарственных препаратов и медицинских изделий (по заключению врачей), в том числе по льготному рецепту, и их доставка получателю социальных услуг;

2.2. Содействие в получении медицинской помощи в объеме Территориальной программы государственных гарантий бесплатного оказания гражданам Российской Федерации медицинской помощи в Красноярском крае, госпитализации, диспансеризации, медицинских осмотрах (в том числе осуществление вызова соответствующего специалиста для выполнения медицинских процедур, осуществление доставки анализов, сопровождение в медицинские организации, осуществление взаимодействия с лечащим врачом получателя);

2.3 Содействие в проведении медицинских процедур по назначению врача (в том числе помощь в опорожнении кишечника, обработка ран и наложение повязок, осуществление накладывания горчичников, компрессов, закапывание капель);

2.4 Содействие в выполнении процедур, связанных с наблюдением за состоянием здоровья получателей социальных услуг (в том числе измерение температуры тела, артериального давления, контроль за приемом лекарств, назначенных врачом);

2.5. оказание содействия в проведении оздоровительных мероприятий (в том числе выполнение получателями социальных услуг адекватных их физическим возможностям физических упражнений, оказывающих тренировочное действие и повышающих реабилитационные возможности);

2.6. систематическое наблюдение за получателями социальных услуг в целях выявления отклонений в состоянии их здоровья, организация медико-социального обследования;

2.7. консультирование по социально-медицинским вопросам (поддержание и сохранение здоровья получателей социальных услуг);

2.8 проведение мероприятий, направленных на формирование здорового образа жизни, проведение санитарно-просветительской работы;

3. СОЦИАЛЬНО-ПСИХОЛОГИЧЕСКИЕ УСЛУГИ

3.1. социально-психологическое консультирование, в том числе по вопросам внутрисемейных отношений;

3.2. социально-психологический патронаж;

3.3. проведение воспитательно-профилактической работы в целях устранения различных психологических факторов и причин, обуславливающих отклонение в состоянии психического здоровья;

3.4. психодиагностика и обследование личности получателей социальных услуг в целях выявления и анализа психического состояния и индивидуальных особенностей личности, влияющих на отклонения в их поведении и взаимоотношениях с окружающими людьми, для составления прогноза и разработки рекомендаций по психологической коррекции этих отклонений.

4. СОЦИАЛЬНО-ПЕДАГОГИЧЕСКИЕ УСЛУГИ

4.1. Социально-педагогическая коррекция, включая диагностику и консультирование;

4.2. Формирование позитивных интересов, в том числе в сфере досуга, спорта, здорового образа жизни;

4.3. Организация досуга (праздники, экскурсии и другие культурные мероприятия);

5. СОЦИАЛЬНО-ТРУДОВЫЕ УСЛУГИ

5.4. Проведение мероприятий по использованию трудовых возможностей и обучению доступным профессиональным навыкам получателей социальных услуг (социально-трудовая реабилитация: создание условий для использования трудовых возможностей, проведение мероприятий по обучению доступным трудовым и профессиональным навыкам, восстановлению личностного и социального статуса).

5.5. Оказание помощи в трудоустройстве.

6. СОЦИАЛЬНО-ПРАВОВЫЕ УСЛУГИ

6.6. оказание помощи в оформлении и восстановлении утраченных документов получателей социальных услуг;

6.7. оказание помощи в получении юридических услуг, в том числе бесплатно;

6.8. оказание помощи в защите прав и законных интересов получателей социальных услуг (содействие в получении полагающихся льгот, пособий, компенсаций, алиментов и других выплат в соответствии с действующим законодательством);

6.9. консультирование по социально-правовым вопросам, связанным с правом граждан на социальное обслуживание, получение мер социальной поддержки.

7. УСЛУГИ В ЦЕЛЯХ ПОВЫШЕНИЯ КОММУНИКАТИВНОГО ПОТЕНЦИАЛА ПОЛУЧАТЕЛЕЙ СОЦИАЛЬНЫХ УСЛУГ, ИМЕЮЩИХ ОГРАНИЧЕНИЯ ЖИЗНЕДЕЯТЕЛЬНОСТИ

7.1. обучение инвалидов пользованию средствами ухода и техническими средствами реабилитации;

7.2. проведение (содействие в проведении) социально-реабилитационных мероприятий в сфере социального обслуживания;

7.3. обучение навыкам самообслуживания, поведения в быту и общественных местах;

7.4. проведение занятий в группах взаимоподдержки, клубах общения, формирование и организация работы групп здоровья по медицинским показаниям и возрастным группам;

7.5. содействие в обеспечении техническими средствами реабилитации, включая протезно-ортопедические изделия, содействие в проведении медико-социальной экспертизы;

7.7. содействие в перевозке граждан пожилого возраста и инвалидов, семей, имеющих детей-инвалидов, к социально значимым объектам, в том числе с предоставлением транспортной услуги "социальное такси".

Х. ВИДЫ И ОБЪЕМЫ СОЦИАЛЬНЫХ УСЛУГ ПРЕДОСТАВЛЯЕМЫХ В ОТДЕЛЕНИИ

№ п/п	Наименование социальной услуги	Содержание социальной услуги (объем)	Периодичность предоставления социальной услуги
1	2	3	4
1. Социально-бытовые услуги			
1.1	Обеспечение площадью жилых помещений	Согласно нормативам, утвержденным Правительством края для краевых учреждений социального обслуживания, для остальных поставщиков социальных услуг - не ниже нормативов, утвержденных	Постоянно (при постоянном проживании), временно (при временном или пятидневном в неделю круглосуточном проживании)

		Правительством края	
1.2	Обеспечение питанием	Согласно нормативам, утвержденным Правительством края для краевых учреждений социального обслуживания, для остальных поставщиков социальных услуг - не ниже нормативов, утвержденных Правительством края	Постоянно (при постоянном проживании), временно (при временном или пятидневном в неделю круглосуточном проживании)
1.3	Обеспечение мягким инвентарем (одеждой, обувью, нательным бельем и постельными принадлежностями)	Согласно нормативам, утвержденным Правительством края для краевых учреждений социального обслуживания, для остальных поставщиков социальных услуг - не ниже нормативов, утвержденных Правительством края	Постоянно (при постоянном проживании), временно (при временном или пятидневном в неделю круглосуточном проживании)
1.4	Уборка жилых помещений	Влажная уборка, генеральная уборка	1 раз в день; 1 раз в 7 дней
1.5	Предоставление санитарно-гигиенических услуг лицам, не способным по состоянию здоровья самостоятельно осуществлять за собой уход	Оказание помощи при совершении следующих действий: встать с постели; лечь в постель; одеться и раздеться; умыться, причесаться; принять пищу, попить; сходить в туалет или на судно (вынести горшок, судно, утку); передвигаться; переменить положение тела; осуществить уход за полостью рта; пользоваться очками; осуществить гигиену тела; заменить памперс; пользоваться техническими средствами реабилитации. Бритье бороды и усов мужчинам. Стрижка ногтей	Постоянно (при постоянном проживании), временно (при временном или пятидневном в неделю круглосуточном проживании)
		Бритье бороды и усов мужчинам	При необходимости
		Стрижка ногтей	1 раз в 7 дней
		Стрижка волос	1 раз в месяц
1.6	Стирка одежды, нательного белья и	Замена постельного белья, смена нательного белья,	Еженедельно (если данные социальные

	постельных принадлежностей	стирка, глажка, дезинфекция нательного белья, одежды, постельного белья	услуги требуют более частой периодичности, то услуга предоставляется по мере необходимости)
1.7	Отправка за счет средств получателя социальных услуг почтовой корреспонденции, оказание помощи в написании и прочтении писем	Отправка за счет средств получателя социальной услуги почтовой корреспонденции	1 раз в месяц
2. Социально-медицинские услуги			
2.1	Покупка за счет средств получателя социальных услуг лекарственных препаратов и медицинских изделий (по заключению врачей), в том числе по льготному рецепту, и их доставка получателю социальных услуг	Покупка за счет средств получателя социальных услуг либо по льготному рецепту в пределах района проживания получателя социальных услуг	По медицинским показаниям, заключению врача
2.2	Содействие в получении медицинской помощи в объеме Территориальной программы государственных гарантий бесплатного оказания гражданам Российской Федерации медицинской помощи в Красноярском крае, госпитализации, диспансеризации, медицинских осмотров	Осуществление вызова соответствующего специалиста для выполнения медицинских процедур, осуществление доставки анализов, сопровождение в медицинские организации, осуществление взаимодействия с лечащим врачом получателя	По медицинским показаниям, заключению врача
2.3	Выполнение медицинских процедур по назначению врача	Помощь в опорожнении кишечника, обработка ран и наложение повязок, осуществление накладывания горчичников, компрессов, закапывание капель	По медицинским показаниям, заключению врача
2.4	Выполнение процедур, связанных с наблюдением за состоянием здоровья получателей социальных услуг	Измерение температуры тела, артериального давления, контроль за приемом лекарств, назначенных врачом	По медицинским показаниям, заключению врача
2.5	Оказание содействия в проведении оздоровительных	Содействие в организации выполнения рекомендаций врачей-специалистов по	В соответствии с рекомендациями по итогам диспансеризации,

	мероприятий (в том числе выполнение получателями социальных услуг адекватных их физическим возможностям физических упражнений, оказывающих тренировочное действие и повышающих реабилитационные возможности)	итогах прохождения диспансеризации, в обеспечении по заключению врачей лекарственными препаратами для медицинского применения и медицинскими изделиями, в предоставлении нуждающимся гражданам услуг оздоровления: подготовка запросов, содействие в получении путевок на санаторно-курортное лечение	по назначению врача
2.6	Систематическое наблюдение за получателями социальных услуг в целях выявления отклонений в состоянии их здоровья, организация медико-социального обследования	Организация медико-социального обследования	2 раза в неделю, по медицинским показаниям, заключению врача
2.7	Консультирование по социально-медицинским вопросам	Организация квалифицированного медицинского консультирования	По обращению получателя социальных услуг
2.8	Проведение мероприятий, направленных на формирование здорового образа жизни, проведение санитарно-просветительской работы	Организация работы по профилактике болезней и укреплению здоровья граждан (формирование знаний о влиянии неблагоприятных факторов окружающей среды на здоровье, проведение разъяснительной работы о вредных привычках: алкоголь, наркотики, курение, рекомендации по предупреждению и преодолению вредных привычек. Развитие готовности самостоятельно поддерживать свое здоровье на основе использования навыков личной гигиены). Проведение санитарно-просветительской работы по вопросам возрастной	1 раз в месяц

		адаптации: проведение бесед об особенностях физиологических изменений	
3. Социально-психологические услуги			
3.1	Социально-психологическое консультирование, в том числе по вопросам внутрисемейных отношений	Организация персонологического психологического консультирования по решению проблем, межличностным отношениям и другим значимым отношениям, психологическая поддержка жизненного тонаса гражданина	1 раз в месяц, чаще – по обращению получателя социальных услуг
3.2	Социально-психологический патронаж	Выявление психологического дискомфорта, конфликтов и других ситуаций, усугубляющих трудную жизненную ситуацию, оказание необходимой в данный момент социально-психологической помощи. Регулярное посещение граждан по рекомендации персонала	По запросу персонала
3.3	Проведение воспитательно-профилактической работы в целях устранения различных психологических факторов и причин, обуславливающих отклонение в состоянии психического здоровья	Активное психологическое воздействие, обеспечивающее преодоление или ослабление отклонений в развитии, эмоциональном состоянии и поведении отдельных членов семьи, во взаимоотношениях между супругами, родителями и детьми, приведение этих отклонений в соответствие с возрастными нормами и требованиями социальной среды	4 раза в месяц при возникновении необходимости, по рекомендации специалиста-психолога
3.4	Психодиагностика и обследование личности получателей социальных услуг в целях выявления и анализа психического состояния и	Снятие у получателей социальных услуг последствий психотравмирующих ситуаций, нервно-психической	По обращению получателя социальных услуг

	индивидуальных особенностей личности, влияющих на отклонения в их поведении и взаимоотношениях с окружающими людьми, для составления прогноза и разработки рекомендаций по психологической коррекции этих отклонений	напряженности. Выработка умений и навыков социальной адаптации к создавшимся условиям, отработка новых приемов и способов поведения	
4. Социально-педагогические услуги			
4.1	Социально-педагогическая коррекция, включая диагностику и консультирование	Социально-педагогическая диагностика и обследование личности: использование методик и тестов, позволяющих дать на основе всестороннего изучения личности объективную оценку ее состояния для оказания эффективной помощи при попадании в кризисную или конфликтную ситуацию, а также для установления степени социальной дезадаптации граждан. Социально-педагогическое консультирование: оказание своевременной помощи в правильном понимании и решении социально-педагогических проблем (межличностные отношения и т.д.). Педагогическая коррекция: оказание квалифицированной педагогической помощи в форме бесед, разъяснений, рекомендаций для исправления конфликтных ситуаций	Не менее 3 раз в месяц
4.2	Формирование позитивных интересов, в том числе в сфере досуга, спорта, здорового образа жизни	Информационно-просветительская деятельность, направленная на приобщение к различным сферам деятельности. Обучение навыкам ориентации и	Постоянно

		<p>перемещения в окружающей среде: выработка умения пользоваться городским транспортом, делать покупки в магазине, самостоятельно посещать общественные места, владеть другими навыками самостоятельной жизнедеятельности</p>	
4.3	Организация досуга	<p>Привлечение к участию в досуговых и культурно-массовых мероприятиях, организация поздравления с днем рождения, участия в творческих выставках. Организация и проведение клубной и кружковой работы для формирования и развития интересов получателей социальной услуги. Предоставление музыкальных инструментов, спортивного инвентаря, просмотр кинофильмов и телепередач</p>	В соответствии с ежегодно утверждаемым планом мероприятий
4.4.	Обучение практическим навыкам общего ухода за тяжелобольными, имеющими ограничения жизнедеятельности получателями социальных услуг, в том числе детьми-инвалидами	Обучение практическим навыкам ухода за тяжелобольными гражданами, осуществление контроля за изменениями в общем состоянии здоровья	По обращению родственников и (или) получателей социальных услуг
5. Социально-трудовые услуги			
5.1	Проведение мероприятий по использованию трудовых возможностей и обучению доступным профессиональным навыкам	<p>Организация разнообразных видов (направлений) социально-трудовой деятельности, отличающихся по своему характеру и сложности и отвечающих возможностям граждан с различным уровнем остаточной трудоспособности. Обучение клиентов социально-трудовым навыкам, навыкам самообслуживания,</p>	В соответствии с ИПР, по обращению получателя социальных услуг

		<p>навыкам поведения в быту и общественных местах, самоконтролю, навыкам общения и другим формам жизнедеятельности.</p> <p>Предоставление социально-трудовой реабилитации на приусадебных участках организации социального обслуживания.</p> <p>Восстановление личного и социального статуса.</p> <p>Содействие в профессиональной реабилитации</p>	
5.2	Оказание помощи в трудоустройстве	Оказание содействия в решении вопросов трудоустройства через органы службы занятости, в том числе направление на общественные работы	В соответствии с ИПР, по обращению получателя социальных услуг
6. Социально-правовые услуги			
6.1	Оказание помощи в оформлении и восстановлении документов получателей социальных услуг	Помощь в оформлении документов, оформление и отправка необходимых запросов для восстановления утраченных документов, совершение действий по восстановлению утраченных документов (посещение учреждений, организаций, органов государственной власти с целью подачи заявлений, справок, получения ответов на запросы и восстановленных документов)	По обращению получателя социальных услуг
6.2	Оказание помощи в получении юридических услуг, в том числе бесплатно	Запись на консультацию в юридическую службу, содействие в предоставлении бесплатной юридической помощи при наличии законных оснований	По обращению получателя социальных услуг
6.3	Консультирование по социально-правовым вопросам, связанным с	Разъяснение получателям социальных услуг установленных	

	правом граждан на социальное обслуживание, получение мер социальной поддержки	законодательством прав	
6.4	Оказание помощи в защите прав и законных интересов получателей социальных услуг	Содействие в получении полагающихся льгот, пособий, компенсаций, алиментов и других выплат в соответствии с действующим законодательством. Изложение и написание (при необходимости) текста документов или заполнение форменных бланков, написание сопроводительных писем	При возникновении необходимости
7. Услуги в целях повышения коммуникативного потенциала получателей социальных услуг, имеющих ограничения жизнедеятельности, в том числе детей-инвалидов			
7.1	Обучение инвалидов (детей-инвалидов) пользованию средствами ухода и техническими средствами реабилитации	Проведение индивидуальных и групповых занятий по обучению инвалидов (детей-инвалидов) пользованию средствами ухода и техническими средствами реабилитации (ТСР)	Для детей-инвалидов - 10 занятий в течение 10 дней со дня обеспечения средствами ухода и ТСР, для совершеннолетних инвалидов - по их обращению
7.2	Обучение навыкам самообслуживания, поведения в быту и общественных местах	Проведение индивидуальных и групповых занятий по обучению инвалидов навыкам поведения в быту и общественных местах	При возникновении необходимости, в соответствии с ИПР
7.3	Содействие в обеспечении техническими средствами реабилитации, включая протезно-ортопедические изделия, содействие в проведении медико-социальной экспертизы	Получение необходимых получателям социальных услуг хорошего качества, надежных и удобных в пользовании реабилитационных изделий в кратчайшие сроки, посещение вместе с получателем социальных услуг соответствующих специалистов и сбор всех документов, необходимых для комплексной оценки состояния его организма	При возникновении необходимости, в соответствии с ИПР

7.4	Проведение (содействие в проведении) социально-реабилитационных мероприятий в сфере социального обслуживания	Обучение навыкам ориентации и перемещения в окружающей среде: выработка умения пользоваться городским транспортом, делать покупки в магазине, самостоятельно посещать общественные места, владеть другими навыками самостоятельной жизнедеятельности	В соответствии с ИПР
7.5	Содействие в перевозке граждан пожилого возраста и инвалидов, семей, имеющих детей-инвалидов, к социально значимым объектам, в том числе с предоставлением транспортной услуги "Социальное такси"	Предоставление транспорта для перевозки получателей социальных услуг в учреждения для лечения, если по состоянию здоровья отсутствует возможность или есть противопоказания к пользованию общественным транспортом	При возникновении необходимости
7.6.	Проведение занятий в группах взаимоподдержки, клубах общения, формирование и организация работы групп здоровья по медицинским показаниям и возрастным группам	Организация и проведение клубной и кружковой работы для формирования и развития интересов получателей социальной услуги. Предоставление музыкальных инструментов, спортивного инвентаря, просмотр кинофильмов и телепередач	По обращению получателя социальных услуг

XI. ОСНОВАНИЯ ПРЕКРАЩЕНИЯ ПРЕДОСТАВЛЕНИЯ СОЦИАЛЬНЫХ УСЛУГ

11.1. Письменное заявление получателя социальных услуг об отказе в предоставлении социальных услуг в стационарной форме социального обслуживания.

11.2. Окончание срока предоставления социальных услуг в соответствии с индивидуальной программой и (или) истечение срока действия договора.

11.3. Нарушение получателем социальных услуг (представителем) условий, предусмотренных договором.

11.4. Нарушение правил проживания в учреждении (распитие спиртных напитков, самовольные уходы (побеги), курение в помещениях и на территории учреждения, отказ от оплаты за проживания в пансионате, дебош, хулиганство, нарушение общественного порядка, создание дискомфортных условий проживания для соседей и остальных проживающих в пансионате граждан.

11.5. Смерть получателя социальных услуг или ликвидация (прекращение деятельности) поставщика социальных услуг.

11.6. Решение суда о признании получателя социальных услуг безвестно отсутствующими или умершим.

11.7. Осуждение получателя социальных услуг к отбыванию наказания условно и в виде лишения свободы.

11.8. Возникновение у получателя социальных услуг медицинских противопоказаний к получению социальных услуг в стационарной форме социального обслуживания, подтвержденных заключением уполномоченной медицинской организацией.

11.9. Перевод из пансионата в другое стационарное учреждение социального обслуживания производится:

- а) по личному заявлению;
- б) по решению суда;
- в) по медицинским показаниям.

11.10. Выписка граждан из стационарного учреждения социального обслуживания оформляется приказом руководителя учреждения социального обслуживания о прекращении стационарного социального обслуживания.

11.11. При переводе клиента в другое стационарное учреждение социального обслуживания, предоставляются следующие медицинские документы:

- справка об отсутствии инфекционных заболеваний в учреждении, предоставляется только при наличии Вич-инфекции, вен. заболеваний, туберкулеза;

- представляются результаты лабораторных исследований (результаты действительны 6 месяцев), с целью исключения риска заболеваемости в доме-интернате или для продолжения дальнейшего лечения.

ХII. ЛЕКАРСТВЕННОЕ ОБЕСПЕЧЕНИЕ

12.1. Лекарственное обеспечение клиентов осуществляется за счет федеральных и региональных программ льготного лекарственного обеспечения и за счет личных средств клиентов.

ХIII. ОСНАЩЕНИЕ ПРОИЗВОДСТВЕННЫХ ПОМЕЩЕНИЙ.

13.1. Структуру социально-реабилитационного отделения и штатное расписание утверждает директор учреждения в соответствии с действующими штатными нормативами.

13.2. Производственные помещения социально-реабилитационного отделения

- кабинет специалистов по социальной работе
- комната отдыха на 2 этаже;

13.3. Отделение оснащено и укомплектовано медицинскими оборудованием, твердым и мягким инвентарем, хозяйственным имуществом, по нормам обеспечены сотрудников спецодеждой.

Руководство и специалисты отделения несут ответственность за качественное предоставление социальных услуг гражданам, согласно индивидуальной программы предоставления социальных услуг, за исполнение реабилитационного процесса и создание в учреждении «безбарьерной комфортной среды» для инвалидов, за выполнение функциональных обязанностей подчиненных, за ведение отчетно-учетной документации, охрану труда работников отделения, за повышения профессионального уровня работников и социально – просветительную работу.